

Présentation



- Le boîtier tempo-gache TGP2024-DOUBLE se branche sur votre interphone dans l'appartement.
- Le tempo-gache permet d'automatiser l'ouverture de l'interphone après une sonnerie.
- Le TPG-DOUBLE permet de gérer des interphones qui nécessite 2 actions (2 Boutons)
- Le tempo-gache se fixe toujours à proximité de l'interphone
- L'interphone doit fonctionner (sonnerie et ouverture de porte) A vérifier avant de commencer les branchements.
- Le tempo-gache est alimenté à l'aide d'un transformateur soit pour prise soit pour tableau électrique
- Existe en 3 coloris : Blanc / Gris / Noir avec couleur du bouton au choix

Fonctionnement

Le tempo-gache doit être **alimenté en 12V** à l'aide d'un transformateur 220V/12V

Ce boîtier permet d'**automatiser l'ouverture de la porte en utilisant l'interphone dans le cas ou il faut appuyer sur 2 boutons** .

La détection de la sonnerie (C1 C2) déclenche une temporisation T1

À la fin de la temporisation de T1, un relais appuis sur le bouton 1 (A2-A3) à votre place durant la temporisation T2 après une temporisation T1 le bouton 2 est actionné.

T1 et T2 sont réglable entre 1 et 10 secondes à l'aide de petits potentiomètres

T5 (ou T7) = 10s (après ouverture, pas de détection de sonnerie pendant 10s) Le voyant Jaune d'ouverture clignote

Incompatibilités

Le bouton d'ouverture de l'interphone est une touche tactile .

Vous devez décrocher le combiné sur un interphone numérique .

Installation

L'installation est technique, si vous n'avez pas les compétences, faites appel à un professionnel
Nous ne pouvons pas être responsable d'un mauvais branchement .
Le 220V est Dangereux, ne prenez pas de risque.

Branchements

Le tempo-gache doit être fixé le plus prêt possible de l'interphone (maximum 1m)

Vous avez normalement reçu un schéma de branchement avec votre tempo-gache, si ce n'est pas le cas : contactez-nous..

6 fils seront nécessaires pour brancher le tempo-gache à l'interphone : 2 fils pour détecter la sonnerie et 2 fils pour chaque bouton à gérer . Utiliser le câble téléphonique qui contient 8 fils (4 paires) fourni avec le Kit .

Chaque connecteur reçoit 2 fils (1 fils par vis)

Détection de la sonnerie : (C1 - C2)

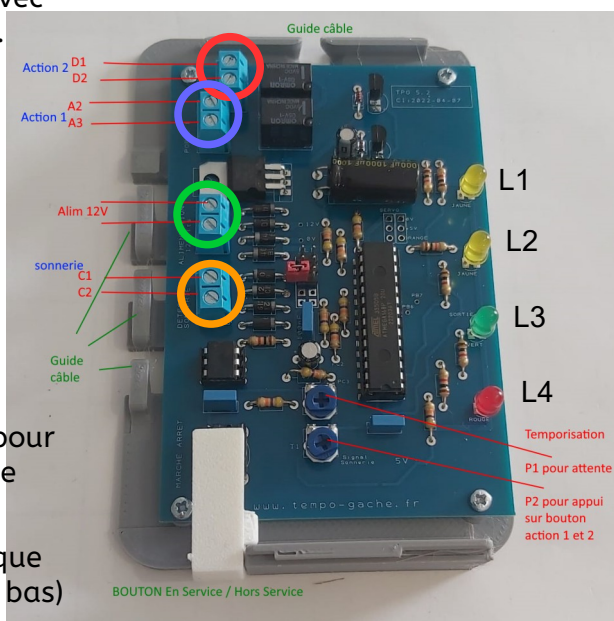
Actionnement du bouton 1 : 1er action (A2 - A3)

Actionnement du bouton 2 : 2ème action (D1-D2)

Alimentation 12V du tempo-gache avec une alimentation pour tableau, utiliser 1 ou 2 paires pour le 12V et la même chose pour le 0V .

Détection de la sonnerie, brancher une paire (un fil sur chaque vis) Mesurer la tension aux bornes de C1 C2 (connecteur du bas) il doit y avoir 0V CC ou AC si pas de sonnerie . Le voyant jaune L2 doit rester éteint

Lorsque l'interphone sonne, le voyant jaune L2 doit allumer : tension > 2,6V CC ou AC.



Les temporisations

Le cycle de fonctionnement après détection d'une sonnerie et composé de 5 temporisations : T1 T2 T3 T4 (T5 ou T7 si JP1 = 1).

Le potentiomètre P1 permet le réglage des temporisation T1 = T3 (attente entre un appui de bouton)

Le potentiomètre P2 permet de régler T2 et T4 (durée d'appui sur les boutons)

T2 est réglable entre 1 et 10 secondes

T1 est réglable entre 1 et 10 secondes



Tourner dans le sens des aiguilles d'une montre pour diminuer

T5 est fixé à 10 secondes : durée pendant laquelle une sonnerie détecté n'est pas prise en compte

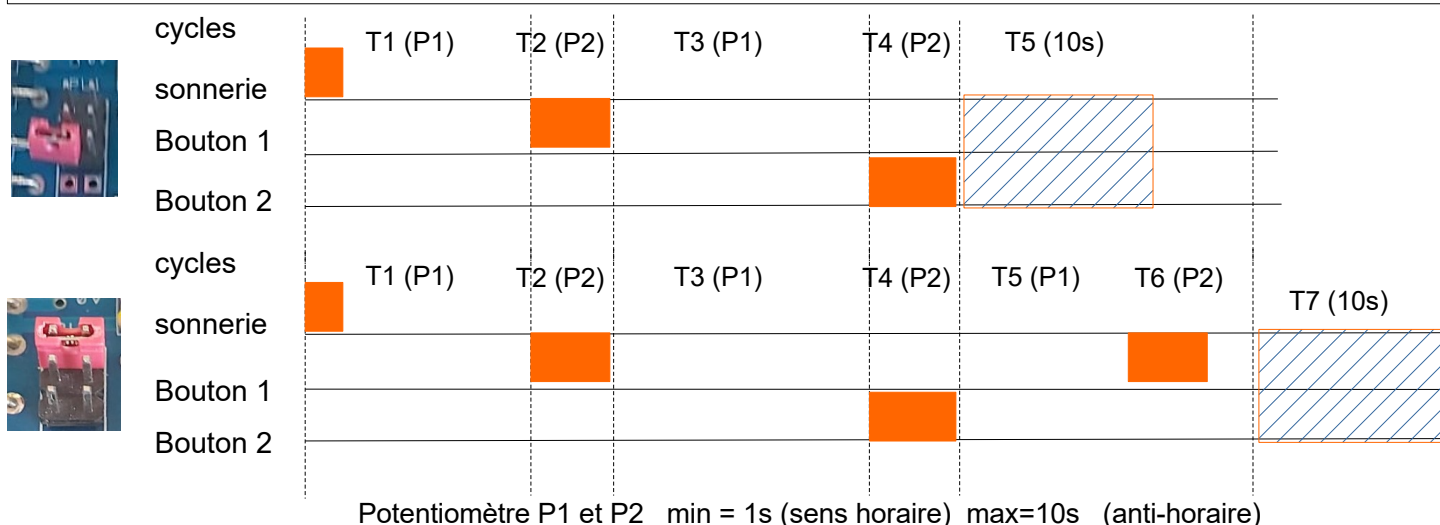
Le début de la sonnerie déclenche la temporisation T1 : le voyant rouge est alors allumé durant toute la temporisation T1.

A la fin de la temporisation T1 , le premier bouton (A2-A3) est activé durant la temporisation T2 , voyant jaune L1 allumé.

A la fin de la temporisation T2 la temporisation T3 est activé (égale à T1)

A la fin de la temporisation T3, le bouton 2 (D1- D2) est activé durant la temporisation T4 (égale à T2) voyant jaune L1 allumé à nouveau

À la fin de T4 , T5 est activé, d'une durée de 10 secondes, elle permet de d'activer le déclenchement d'un autre cycle. L1 clignote



Modes de fonctionnement :

Normal : Bt1 puis Bt2

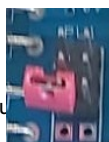
Bt1 puis Bt2 puis Bt1

T5 = 60s

Installation

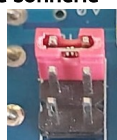
Cycle activé par une sonnerie

T1 : attente après début sonnerie
T2 : appui sur bouton 1
T3 : attente entre 2 boutons
T4 : appui sur bouton 2
T5 : attente après bouton 2 (pas de détection de sonnerie) de 10s



Cycle activé par une sonnerie

7 cycles .
Bouton 1
Puis bouton 2
Puis bouton 1
Puis déactivation sonnerie 10 s
Idéal par exemple pour Aappui parler , ouverture Et appui sur parler (pour racrocher)



Temps de désactivation de la sonnerie de 60s au lieu de 10s Permet dans certain cas d'éviter une deuxième ouverture

Réalise le cycle normal.

En fin de cycle, Si le voyant jaune L2 (détection de sonnerie) clignote, alors la sonnerie a bien été détecté . Si la porte ne c'est pas ouverte, le problème se trouve sur les branchement bouton1 et/ou bouton 2



Les points à vérifier lorsque ça ne fonctionne pas ...

Tester le mode installation pour savoir si la sonnerie Est bien détecter ou pas.

Les câbles sont bien serrés ?

L'interphone sonne mais le tempo-gache ne détecte pas la sonnerie (voyant Jaune sonnerie éteint lorsque ça sonne)

La sonnerie est détecté, le relais du tempo-gache s'active, la Led jaune ouverture s'allume mais la porte ne s'ouvre pas .

Vérifier que A2-A3 correspond bien au premier bouton qui doit être actionné, vérifier D1-D2, le bouton 2

Tester avec un multimètre la continuité des câbles. Vérifier que le volume est au maximum, il est possible Qu'il n'y ai pas suffisamment de tension lorsque ça Sonne, il doit y avoir au moins 2,5V .

Vérifier la continuité des câbles à l'aide d'un testeur Pour les interphones analogique Augmenter au maximum la temporisation T2

PRENEZ DES PHOTOS côté interphone et tempo-gache et envoyez les sur Whastapp au 06 16 18 53 97 en rappelant Votre numéro de facture .